

Театр на горном перевале | Un théâtre sur le col de montagne

Auteur: Леонид Слонимский, , 23.12.2022.



Photo © Origen

Мы продолжаем знакомить вас со Швейцарией глазами архитектора Леонида Слонимского. Доводилось ли вам бывать на перевале Юлиер?

|

Voici la suite de la série « Les impressions architecturales suisses » par Léonide Slonimsky.

Êtes-vous déjà passé par le col du Julier ?

Un théâtre sur le col de montagne

Театр «Ориген» – проект удивительный, еще одно свидетельство того, что лучшие образцы своеобразной швейцарской архитектуры можно встретить не только в больших городах, но и в идиллических деревнях, глухих лесах, на фермах или засыпанных снегом горных вершинах. Театр Ориген как раз и стоит практически на одной из таких вершине: на горном перевале Юлиер Пасс, соединяющем регион Энгадина и центральный Граубюнден.



© L. Slonimsky

Перевал Юлиер (2284 м над уровнем моря) имеет богатую историю: им пользовались ещё римляне, они же построили здесь храм, а в современную эпоху к нему прибавились приюты и оборонительные сооружения. Создатели театр «Ориген» переосмыслили символическое значение перевала и превратили его в культурную площадку

Здание театра – один из наиболее известных проектов фестиваля «Ориген» и стоящего за ним некоммерческого культурного фонда, поддерживающего различные виды искусства в кантоне Граубюнден. Как говорят его основатели, фонду «Ориген» (что в переводе с ретороманского означает «исток» или «оригинал») не нужны фиксированные четыре стены, чтобы показывать искусство, или стационарный театр, чтобы рассказывать истории, – «Ориген играет в мире. Фонд известен необычным выбором мест для проведения мероприятий: в средневековых замках, переоборудованных сараях или временных постройках, на перевалах, водохранилищах, деревенских площадях...



© L. Slonimsky

Интересно, что здание стоимостью около трёх миллионов швейцарских франков было профинансировано в основном за счет пожертвований. Поскольку объект находится вне легальной зоны строительства, проект был одобрен только при условии, что он

будет временным. Джованни Нетцер, основатель и директор театра, описывает свое здание как декорацию, которую возводят, на которой играют и которую затем разбирают. Богослов и театровед, Нетцер сам разработал идею и проект театра, перебрав более 80 макетов и эскизов, а инженер Вальтер Билер за несколько месяцев воплотил его замысел в жизнь. Таким образом, этот шедевр архитектуры был создан, по сути, без архитектора, как и многие любимые мной инфраструктурные, сельскохозяйственные и вернакулярные постройки.



© Espazium

Оптимальная акустика была предусмотрена с самого начала проектирования, поэтому репетиции с музыкантами и певцами проходили на строительной площадке даже во время строительства. Это позволило вносить изменения, убирая или добавляя зрительские места. С одной стороны, натуральный материал, дерево, придает интерьеру много тепла, а с другой, его поверхность удовлетворяет высоким акустическим требованиям. Благодаря неоднократной корректировке отдельных участков, в частности, сводов отдельных лож, удалось добиться доведения оптимального звучания до всех зрительских мест.



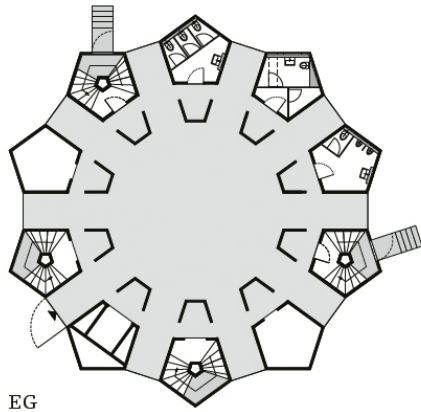
© Origen

Все 220 зрителей сидят в ложах, которые подвешены на платформах между десятью пятиугольными вертикальными мини-башнями, создавая уникальный звездообразный план. Вся конструкция была предварительно изготовлена на заводе (это то, что называется префабрикованные модули), потом доставлена на строительную площадку и возведена в течение пяти недель. Центральным элементом театра является уникальная «парящая» сцена, которая прикреплена к потолку с помощью цепного подъемника и может перемещаться по вертикали. На уровне первого этажа расположены вход и фойе. На крыше башни есть смотровая площадка, откуда посетители театра могут насладиться завораживающим пейзажем на открытом воздухе.

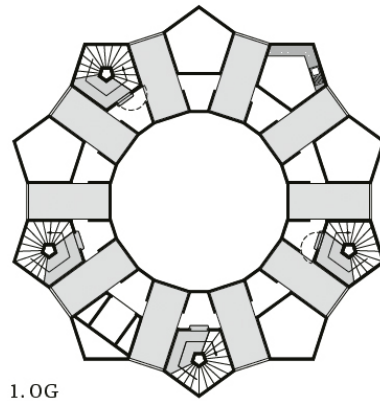


© L. Slonimsky

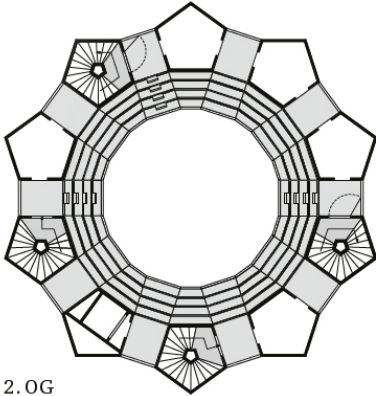
Здание покрашено в яркий красный цвет с золотыми элементами, сильно выделяя 30-метровую башню среди серо-зелёных (летом) или белых (зимой) горных просторов. По замыслу создателей, форма здания с его огромными арками должна намекать на Вавилонскую башню и символизировать единство людей. Рядом с театром стоит маленькая жёлтая обзорная башня, завершая элегантную двойную композицию.



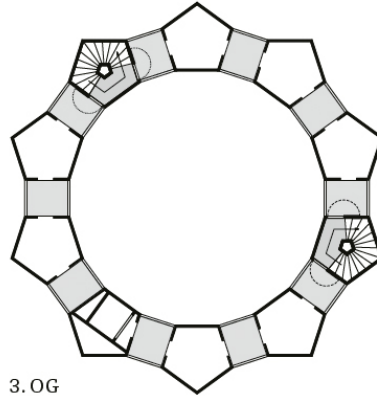
EG



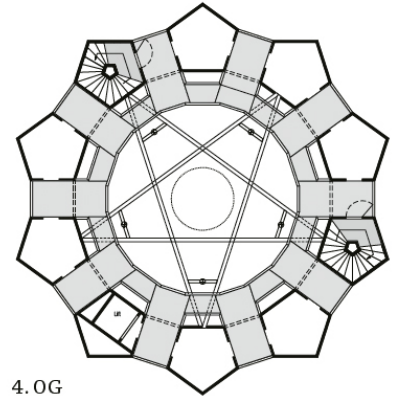
1.OG



2.OG



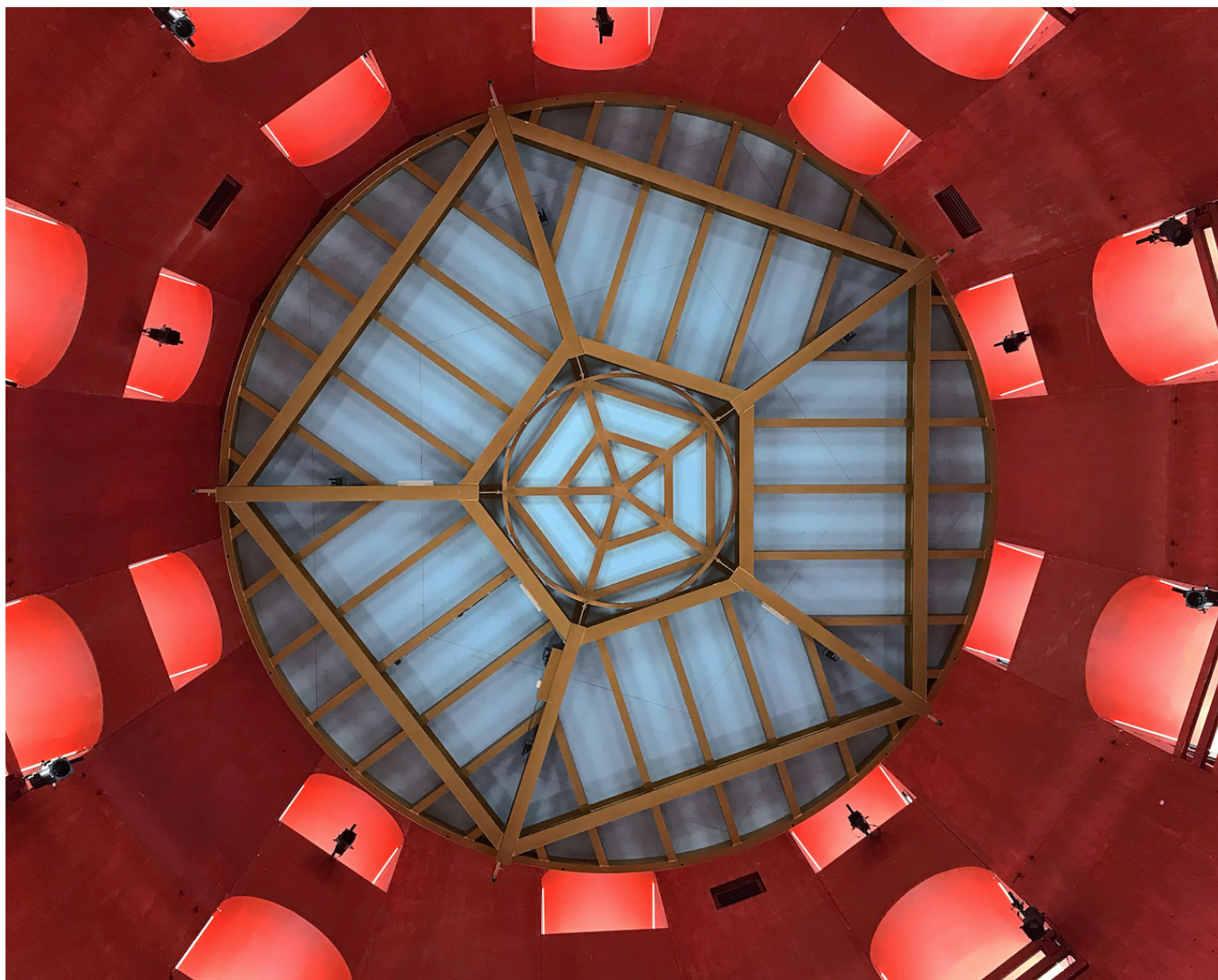
3.OG



4.OG

© Espazium

Первоначально деконструкция театра и возвращение строительной площадки в исходный, природный вид планировались на конец 2020 года. Однако в начале его владельцы подали заявку на продление срока действия театра и разрешения на эксплуатацию театра до августа 2023-го. Может, «Ориген» проживет и дольше, но успеть его увидеть вы точно можете.



© L. Slonimsky

Согласитесь, даже самое скупое и сухое описание «Ориген-театра» — временный театр-башня с парящей сценой, стоящий на горном перевале и спроектированный театралом-богословом — звучит, как чья-то безудержная фантазия, хотя на самом деле это совершенно реальная, сложная с инженерной точки зрения и очень красивая постройка.



© L. Slonimsky

[театры швейцарии](#)

[театральная жизнь Швейцарии](#)

Source URL: <https://dev.nashagazeta.ch/news/la-vie-en-suisse/teatr-na-gornom-perevale>